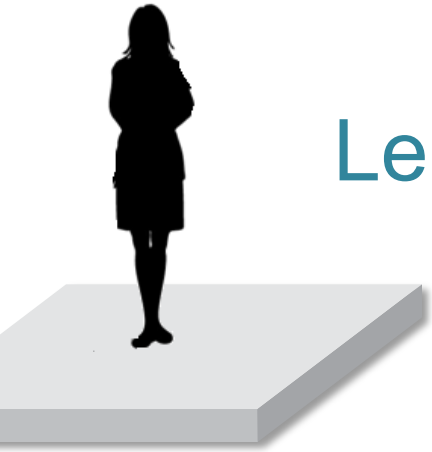


MOBILIS

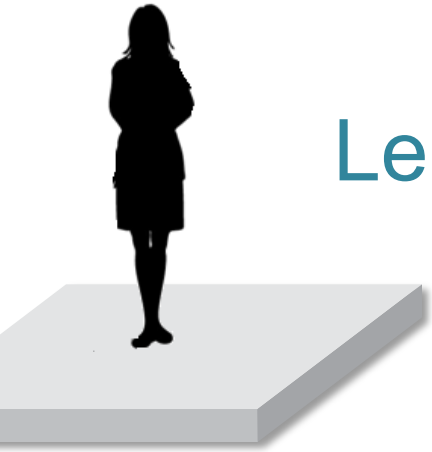
Une approche intégrée
sur l'exploitation sexuelle des filles...





Le recrutement à l'exploitation sexuelle

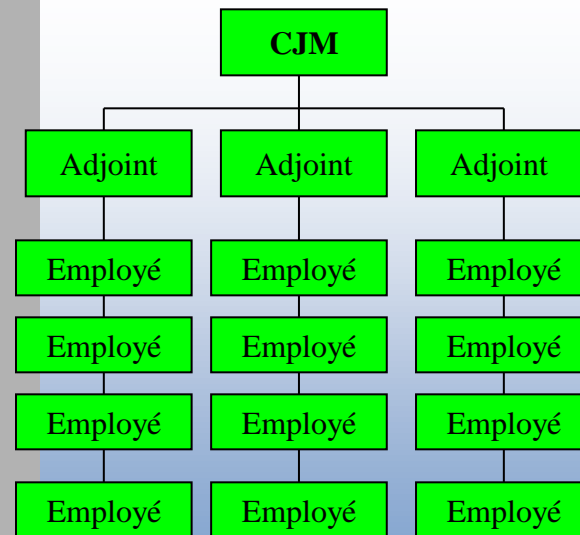
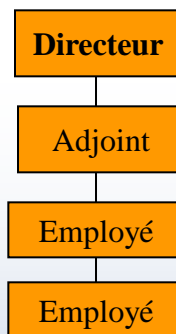
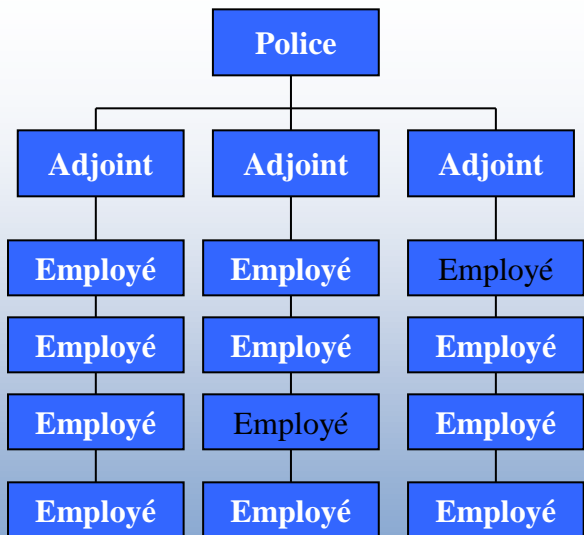
- Par les amis, connaissances ou lors d'une fugue;
- Deviennent amoureuses de leur exploiteur;
- Sont désensibilisées au niveau de la sexualité (Gangbang);
- Ne voient pas le contrôle qu'exerce leur «amoureux» et qu'elles sont exploitées sexuellement;



Le recrutement à l'exploitation sexuelle

- Ont rapidement un sentiment qu'elles doivent **rembourser** des « **dettes**/cadeaux »;
- Vont tenter d'obtenir du pouvoir en participant aux **activités criminelles** et en **recrutant** d'autres filles;
- Ne gardent rien de ce qu'elles gagnent (**trafic humain**);
- Acceptent de se prostituer afin d'**être aimées** de leur «copain».

Traitement habituel



Traitement habituel

- Continuum d'intervention saccadé
- Beaucoup de préjugés
- Minimisation de la problématique
- Sous-évaluation
- Plainte obligatoire pour intervention policier
- Signalement doit être retenu



Une approche novatrice!

MOBILIS

Mobilisation
des
ressources
SPAL-CJM

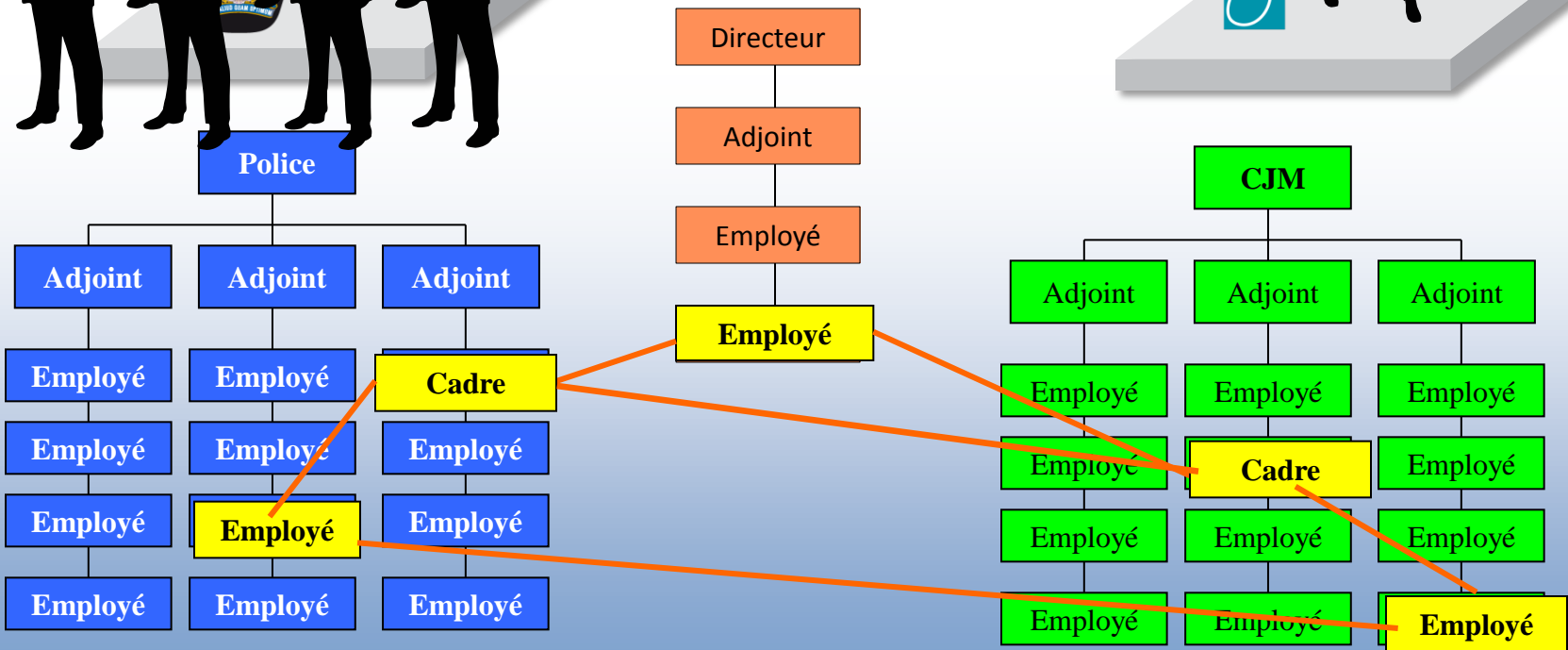
Répression
sur les
proxénètes

Communication

Prévention
et
intervention

MOBILIS

Mobilisation
des
ressources
SPAL-CJM





Mobilisation
des
ressources
SPAL-CJM

Répression
sur les
proxénètes

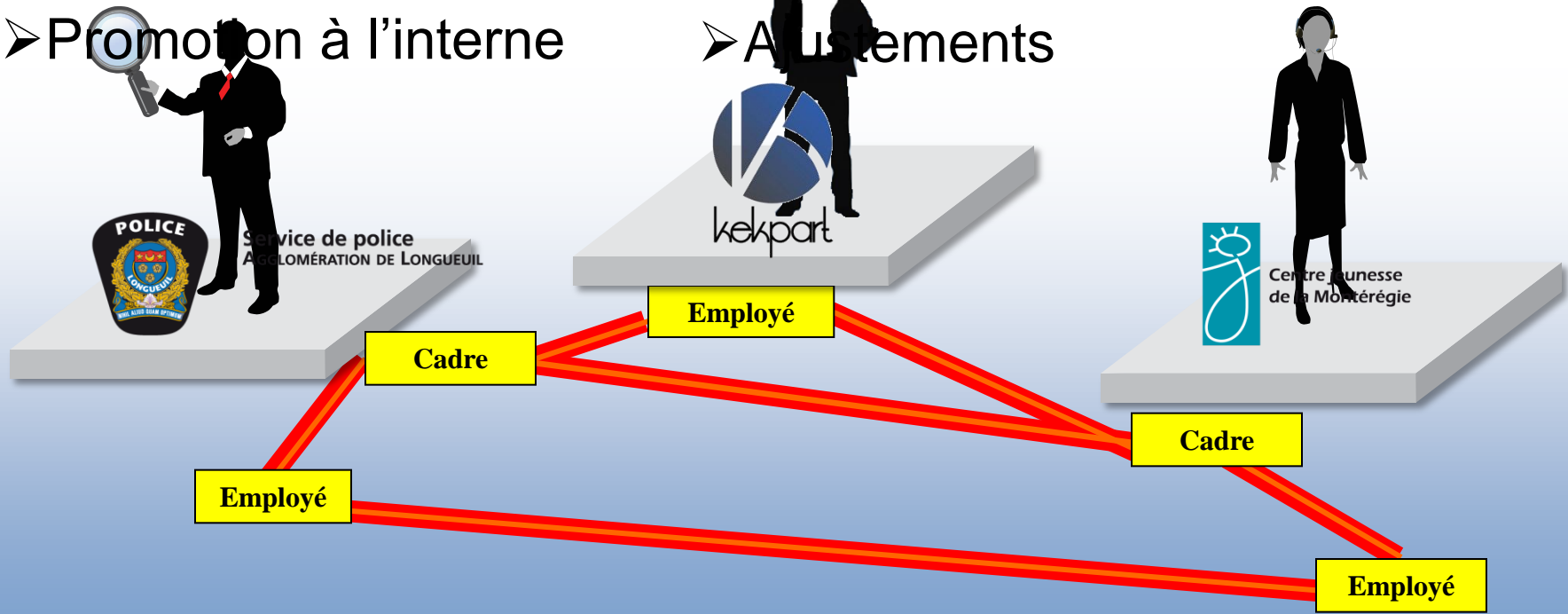
Communication

Prévention
et
intervention

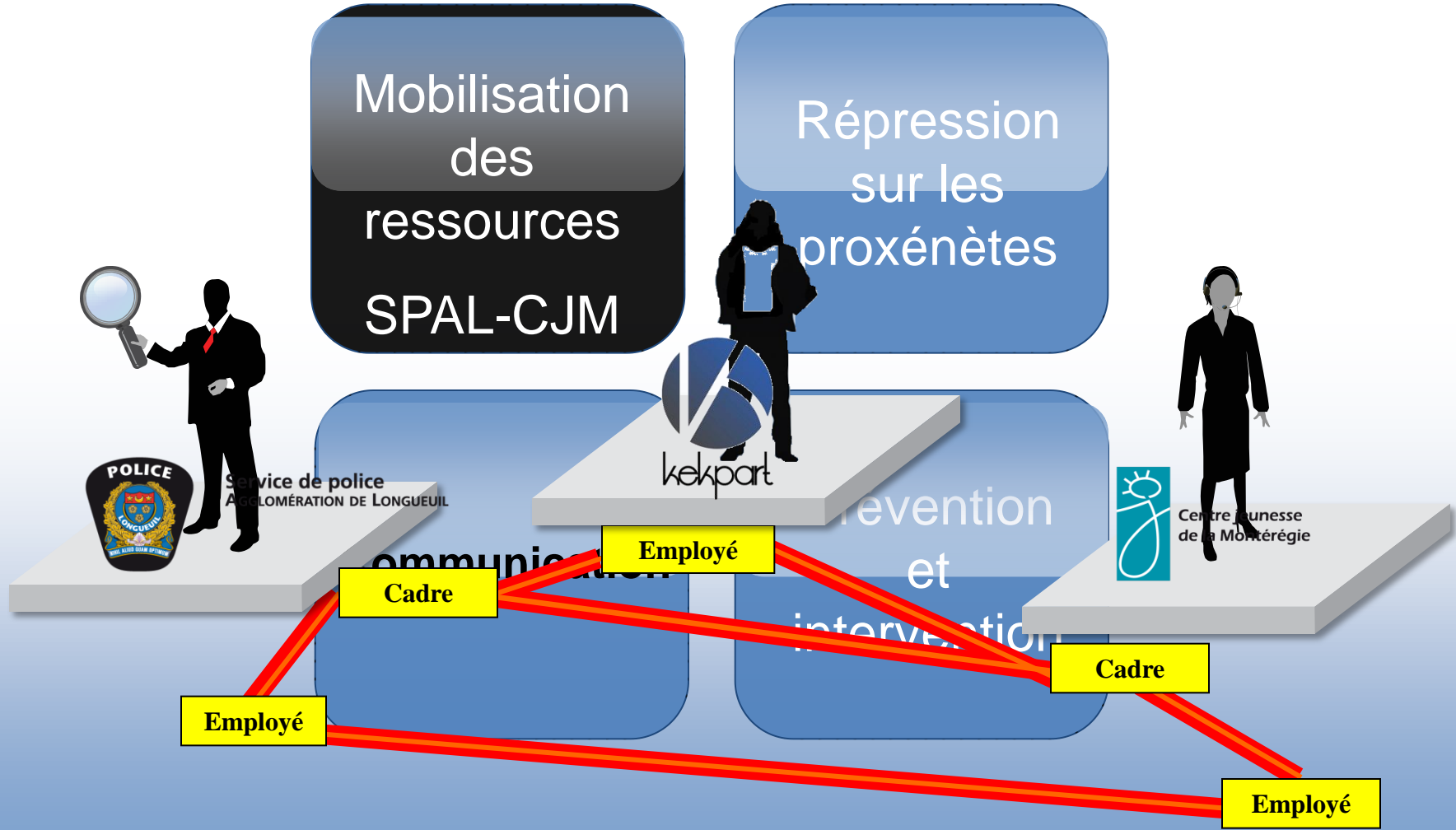
MOBILIS

- Protocole d'échange
- Appropriation
- Promotion à l'interne

- Discussions téléphoniques
- Rencontres fréquentes
- Ajustements



MOBILIS



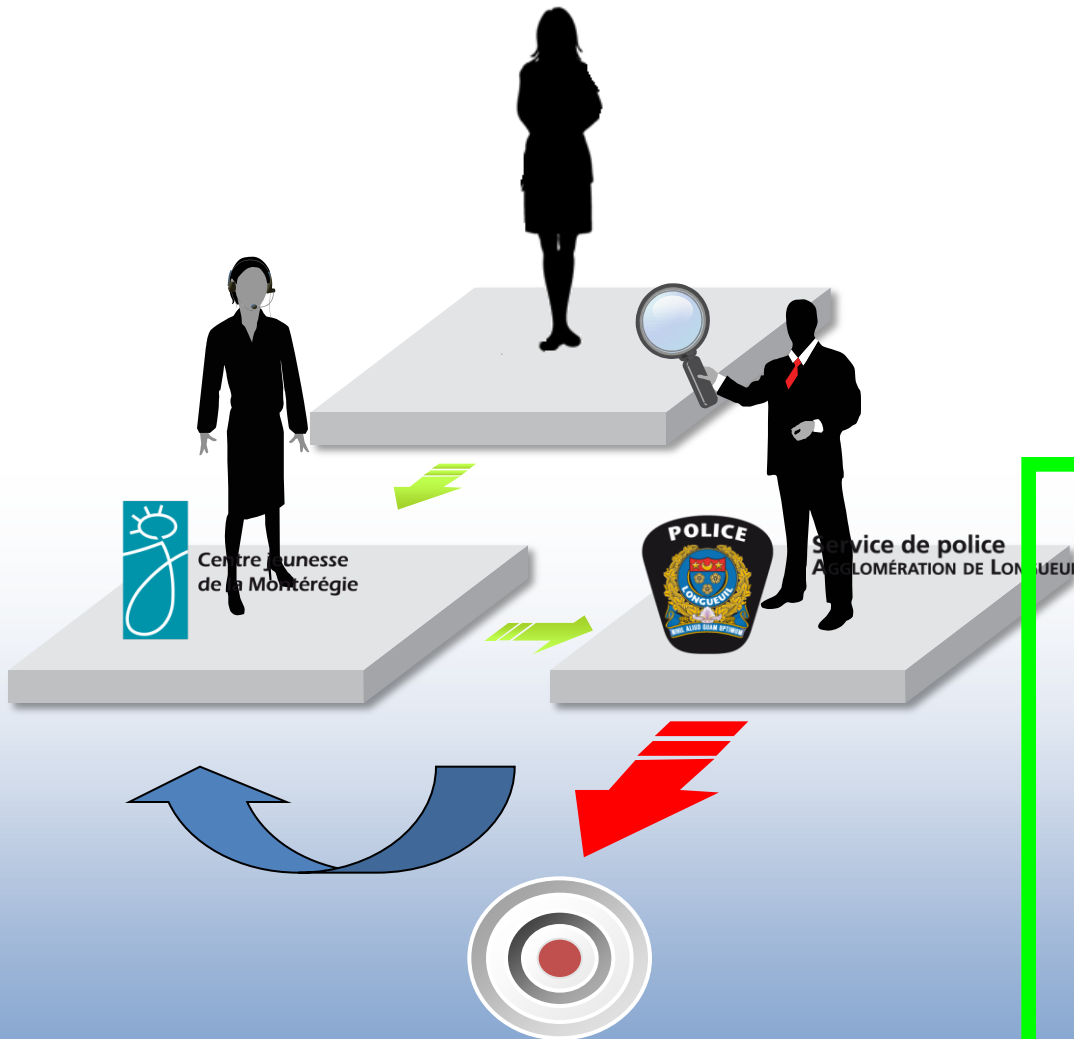
Prévention (Sans Proxénète Ni Escorte)



- 12 écoles secondaires
 - 2 146 jeunes rejoints
- 250 jeunes filles dans les bars
- 400 jeunes filles dans les arcades
- 720 jeunes filles à la station de métro de Longueuil
- 200 jeunes filles dans les centres d'achats
- 505 jeunes filles rencontrées dans la rue
- 340 jeunes filles lors d'évènements spéciaux

Plus de 4 500 heures d'intervention dans les milieux de vie des jeunes

Fonctionnement opérationnel



- Patrie : 14 ans
- Fer à cheval
- Père : américain
- Mère : absente
- Patrie : troubles de la conduite

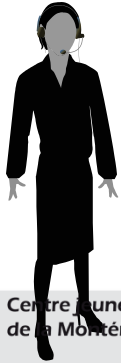
- Elle a été recrutée dans un gang par Pipo
- Recrutée dans la cour de l'école St-Joseph à l'heure du repas
- Elle a été contrainte par l'intimidation à faire de la prostitution

Intervention



La problématique de la fugue...

- Contexte
- Lieux fréquentés
- Pairs fréquentés
- Durée
- Nombre
- Consommation
- Activités réalisés lors de la fugue



Intervention

La problématique de la fugue...

- Déclarations spontanées aux policiers et intervenants lors du retour:
 - Informations transmis:
 - Noms (alias) du nouveau « chum » et amis;
 - Endroits visités;
 - Activités lors de la fugue.
 - Perception CJM versus SPAL



Centre jeunesse
de la Montérégie

Intervention

- Malgré:
 - les craintes de représailles;
 - les effets secondaires du témoignage à la Cour
- Prise de position, message clair:
 - Gang bang = agression sexuelle (RTS);
 - Consentement aux relations sexuelles;
 - Dénonciation pour reprendre du pouvoir;
 - Dire la vérité;
 - Support aux enquêteurs pour l'accès aux jeunes filles en centre de réadaptation.

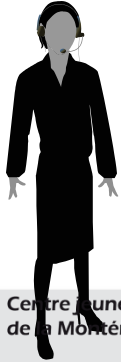


Mobilisation
des
ressources
SPAL-CJM

Répression
sur les
proxénètes

Communication

Prévention
et
intervention



Centre jeunesse
de la Montérégie

Intervention

- L'accompagnement:
 - Discussion sur activités de la jeune, ses fréquentations et implication dans la délinquance;
 - Retour sur informations transmis par policiers;
 - Présence/soutien (2 conseillères, intervenant(s), parents)
 - lors d'entrevue vidéo;
 - lors de l'enquête préliminaire;
 - lors du procès

Il faut savoir...

Que la désaffiliation part généralement d'un élément extérieur à l'individu lié à une situation de crise:

- **Une arrestation ou un placement.**
- **Un événement très violent.**
- **Réalisation des dangers extrêmes liés aux activités du gang.**

Les motifs de la désaffiliation chez les filles



Les filles quittent le gang vers 16-18 ans:

- Ⓜ Parce qu'elles sont enceintes.
- Ⓜ Parce qu'elles ont un «vrai» copain.
- Ⓜ Parce qu'elles ont obtenu un emploi.
- Ⓜ Parce qu'elles ne veulent plus être liées aux activités criminelles.
- Ⓜ Parce qu'elles désirent se conformer aux attentes de la société.

Les motifs de la désaffiliation chez les garçons

★ Retour à la case départ...

★ De façon générale, on se désaffilie du gang:

- 1- D'abord par besoin de protection...
- 2- Ensuite par besoin d'appartenance...
- 3- Puis par besoin de pouvoir...
- 4- Et ainsi de suite...



Pour commencer...

- **Accueillir le jeune, s'intéresser à lui, plutôt qu'à ce qu'il a fait ou ce que fait son gang;**
- **Aller chercher son histoire, ne pas empêcher le récit volontaire;**
- **Contrôler ses propres réactions lors des verbalisations du jeune (verbal et non-verbal) – réf.: entrevue non-suggestive;**
- **Ne pas chercher de l'empathie de sa part, ne pas blâmer;**
- **Demeurer objectif, éviter de culpabiliser;**
- **Identifier où se situe le jeune dans le cycle du changement.**



La motivation à se désaffilier chez les filles

- **Uniquement l'insatisfaction, la frustration ou la déception face à la prostitution pourra susciter la motivation pour s'en sortir.**
- **La motivation à cesser la prostitution et fuir les gangs survient lorsque la fille réalise l'écart entre ce qu'elle avait espéré et ce qui s'est vraiment passé.**



Soutenir la motivation de la désaffiliation

1. **Établir une relation de confiance et d'authenticité.**
2. **Écouter leur expérience et comprendre leur vision des choses.**
3. **Recadrer leurs propos négatifs à leur égard, vision juste de soi.**
4. **Expliquer notre position sur la prostitution et la criminalité;
Expliquer notre rôle.**
5. **Parler de sexualité, connaissance de base, notion de consentement;
Relation égalitaire et saine.**



Soutenir la motivation de la désaffiliation...

6. **Faire un bilan des avantages et des inconvénients de leurs activités; Identifier des moyens pour les remplacer...faire preuves d'imagination!**
7. **Voir aux besoins de soins médicaux et juridiques.**
8. **Voir aux besoins de désintoxication (alcool, drogue).**
9. **Leur faire vivre du succès; Développer leur estime.**
10. **Les aider à développer ou ressouder des liens de support, notion de résilience.**



Au cours des interventions

- Soulever les incohérences, les conflits de valeurs, semer des «**graines de confusion**»;
- augmenter leur niveau de **connaissance** au niveau des **dangers**.



Les stratégies prometteuses...

- ➔ Corriger les **distorsions cognitives**
- ➔ Augmenter les comportements prosociaux par l'acquisition d'**habiletés intra et interpersonnelles** (communication, gestion de la colère, résolution de problèmes, jugement moral, empathie)
- ➔ Exercer une **contrainte** (diligence, prise en charge immédiate, rythme imposé des rencontres, obligation de participer)
- ➔ Exposer de manière accrue aux **activités prosociales**
- ➔ Investir particulièrement le « **street time** »
- ➔ Le tout le plus **intensif** possible.

www.duncancumming.co.uk



À éviter



- ✘ Confondre les comportements normaux et les comportements problématiques susceptibles de survenir durant l'adolescence;
- ✘ Dénigrer le cercle d'amis du jeune, incluant les membres du gang;
- ✘ Dénigrer leur « amoureux » (filles);
- ✘ Faire abstraction des éléments positifs à l'intérieur du gang;
- ✘ Porter des jugements, accuser, faire la morale;
- ✘ Contrôler la victime, par exemple en axant entièrement l'intervention sur des « arrêts d'agir »;
- ✘ Contribuer à son isolement en l'incitant à garder son passé secret, à ne pas en parler.



Centre jeunesse
de la Montérégie

Réinsertion (100 tabous)

- 16 filles annuellement
- Développer:
 - habiletés personnelles et sociales
 - compétences et connaissances sur un métier de la production audiovisuelle
- Soutenir l'insertion professionnelle et scolaire



Ton corps n'est
pas un produit.
987654 321095

SYNE

Mobilis se veut le porte-voix d'un message fort qui dénonce le trafic humain par la promotion des valeurs de protection de la jeunesse et de refus de l'exploitation sexuelle sous toutes ses formes.

« Le monde est dangereux à vivre ! Non pas tant à cause de ceux qui font le mal, mais à cause de ceux qui regardent et laissent faire »

Albert Einstein